

## 6. Configuratie van WinZip

Nu je op een behoorlijke manier bestanden kan inpakken en uitpakken komen we aan het configureren van het programma. Dit wordt ook wel eens de instellingen of de opties genoemd.

In WinZip krijg je toegang tot de configuratie door in het menu *Options* te kiezen voor *Configuration...* Er wordt hiermee het venster *Configuration* getoond. Dit deel bespreekt de werking van de mogelijkheden achter dit venster.

### 6.1. View

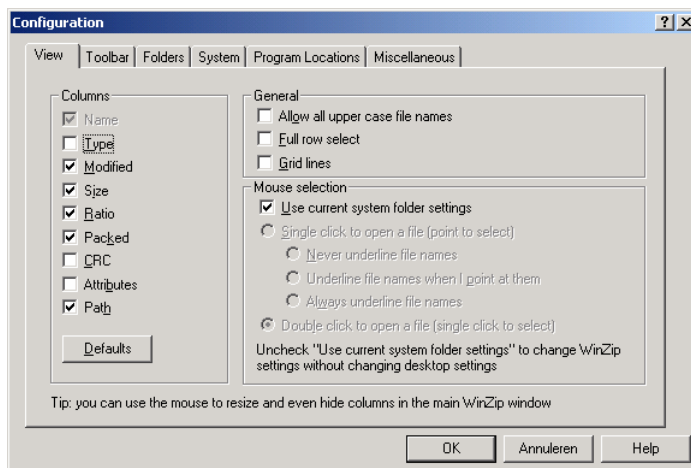
#### 6.1.1. Kolommen

Het venster *Configuration* bestaat uit verschillende tabbladen. Je kan tussen de verschillende tabbladen overschakelen door op de naam van het gewenste tabblad te klikken of middel van de toetsencombinatie *Control+PgUp* of *Control + PgDn*.

Het tabblad *View* staat helemaal bovenaan. Het wordt niet steeds als eerste getoond. Er wordt steeds het laatst geopende tabblad getoond. (Tenminste zolang je WinZip niet afsluit).

Het tabblad *view* bestaat uit drie grote delen. Het linkerdeel van het venster, het deel *Columns*, bevat een overzicht van de kolommen van bestandeigenschappen die getoond worden in WinZip.

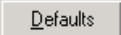
De bestandeigenschappen die je wenst te tonen kruis je aan met het aankruisvakje. Je kan een bepaalde eigenschap niet tonen door het aankruisvakje weg te nemen.

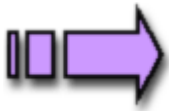


De naam van het bestand wordt daarbij steeds getoond. Daarom is dit vakje ook steeds grijs gekleurd. Je kan het niet uitschakelen. De andere velden hebben de volgende betekenis:

- **Type:** het soort bestand dat in het Zipbestand zit. Hier staat hetzelfde als bij het veld *Type* in de *Windows Verkenner*;
- **Modified:** de datum waarop het bestand dat gezipd werd voor het laatst aangepast werd;
- **Size:** de grootte van het bestand voor het gezipd werd;

- Ratio: de compressieverhouding, het percentage dat het origineel verkleind werd door het zippen;
- Packed: de grootte van het bestand na zippen;
- CRC: van elk bestand wordt een controlesom gemaakt (als beveiliging tegen fouten). Deze controlesom wordt gebruikt bij het uitpakken van het bestand;
- Attributes: de windowsbestandeigenschappen (alleen-lezen, archief, verborgen, ...);
- Path: de locatie waar het bestand oorspronkelijk stond. Hier staat alleen een bestandslocatie als er bij het zippen de optie *Save full path info* aangevinkt was;

Met de knop  worden de oorspronkelijke instellingen van het linkerdeel van het venster *View (Columns)* hersteld.



Kruis alle opties van de *Columns* aan. Ga na wat het effect is in een willekeurig zipbestand.



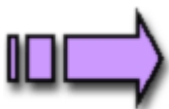
Herstel de oorspronkelijke instellingen van de *Columns* door op de knop  te klikken.

### 6.1.2. Algemene instellingen

Het tweede deel van het venster *View* bevat een aantal algemene instellingen van WinZip. Dit deel is dan ook herkenbaar onder de naam *General*.

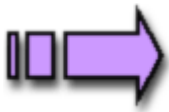
De eerste instellingmogelijkheid, *Allow all upper case file names*, bepaalt dat bestandsnamen voor zipbestanden ook uit alleen hoofdletters kunnen bestaan. De standaard instelling zegt dat zipbestanden niet alleen uit hoofdletters kunnen bestaan. “Zipbestand”, “ZipBestand” of “ZiPbStAnD” zijn dus geldige bestandsnamen, “ZIPBESTAND” is dat niet.

De tweede instellingmogelijkheid, *Full row select*, bepaalt de visuele weergave van geselecteerde bestanden. Door deze optie aan te kruisen zorg je ervoor dat de selectieblok over de volledige breedte van het venster weergegeven wordt.



Schakel optie *Full row select* in en bekijk deze in een willekeurig zipbestand. Je kan zelf bepalen om de optie terug uit te schakelen.

De derde instellingmogelijkheid, *Grid lines*, zorgt ervoor dat er rasterlijnen, in het Engels *grid lines*, getoond worden. Op deze manier krijgt de bestandlijst in WinZip hetzelfde uiterlijk als bijvoorbeeld MicroSoft Excel. De werking is echter compleet anders.

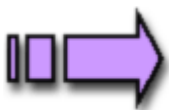


Schakel optie *Grid lines* in en bekijk deze in een willekeurig zipbestand. Je kan zelf bepalen om de optie terug uit te schakelen.

### 6.1.3. Selectie-instellingen

Je kan in WinZip op verschillende manieren weergeven hoe je met de selectie van bestanden omgaat. De veiligste manier van werken, die tevens de standaard werkwijze is, is op dezelfde manier te werk gaan als in de Windows Verkenner. Deze instelling, *Use current system folder settings*, is aan te raden aangezien je hierdoor onmiddellijk vertrouwd bent.

Wanneer je geen gebruik maakt van de standaard werkwijze, dus als het vinkje bij de optie *Use current system folder settings* uitgeschakeld is, heb je twee mogelijkheden. Ofwel werk je met een klik (*Single click to open a file*) om een bestand te openen, ofwel met een dubbelklik (*Double click to open a file*). Als je werkt met een klik kan nog aangeven op welke manier de bestanden onderlijnd moeten worden. Ofwel kies je voor nooit onderlijnen (*Never underline file names*), onderlijnen bij aanwijzen (*Underline file names when I point at them*) of altijd onderlijnen (*Always underline file names*).



Probeer enkele de selectie-instellingen uit. Kies de instelling die je aangenaamst vindt.

## 6.2. Toolbar

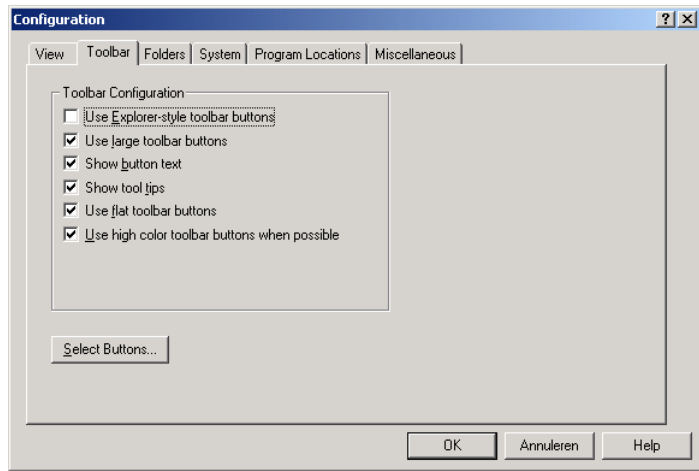
De aanpassingmogelijkheden van de knoppenbalk of toolbar situeren zich op twee vlakken. Enerzijds onderscheiden we de visuele aanpassingmogelijkheden, anderzijds de inhoudelijke aanpassingmogelijkheden.

De weergave van de knoppenbalk van WinZip kan in grote mate aangepast worden. Dit kan op twee manieren gebeuren. De eerste manier is door in het menu *Options* te kiezen voor *Configuration...* en door vervolgens het tabblad *Toolbar* te activeren. De tweede manier is door met de rechtermuisknop op eender welke plaats van de knoppenbalk te klikken.

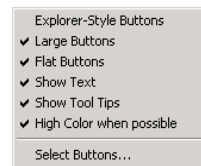
In het venster *Configuration* met als actieve tabblad *Toolbar* vind je een aantal aankruisvakjes waarmee je kan aangeven welke visuele instelling je wenst.

De aankruisvakjes geven je de volgende mogelijkheden:

- **Use Explorer-style buttons:** de knoppen krijgen hetzelfde uiterlijk als in de Windows Verkenner;
- **Use large toolbar buttons:** de knoppen worden groot weergegeven, als deze optie uitgeschakeld wordt krijg je kleine knoppen;
- **Show button text** toont knopnaam onder de knoppen;
- **Show tool tips:** toont tips met omschrijvende tekst als je de muisaanwijzer over de knoppen laat bewegen;
- **Use flat toolbar buttons:** zorgt ervoor dat de knoppen verzonken zijn in de knoppenbalk, deze optie uitschakelen wil zeggen dat de knoppen “op” de knoppenbalk komen liggen;
- **Use high color toolbar buttons when possible:** zorgt ervoor dat de knoppen opgebouwd worden uit meer dan 16 kleuren, de knoppen zien er zo beter uit.

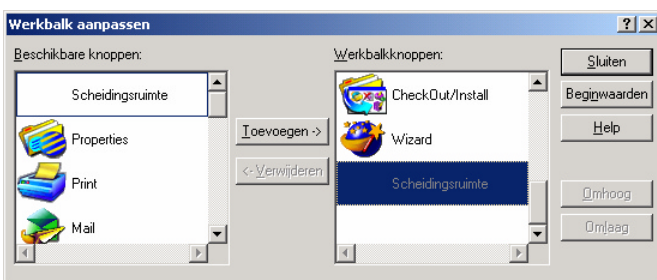


Je kan, zoals eerder aangehaald, dezelfde opties wijzigen door met de rechtermuisknop op de knoppenbalk te klikken. In het snelmenu dat dan verschijnt kan je kiezen welke optie je aan of uit schakelt. Een vinkje voor de optie wil zeggen dat deze actief is. Je kan overschakelen door de optie te selecteren met de nlinkermuisknop.



Wijzig de weergave van de knoppen van WinZip via het menu Options. Wijzig de weergave van de knoppen verder via het snelmenu op de knoppenbalk. Kies de instelling die je aangenaamst vindt.

De knop **Select Buttons...** geeft je toegang tot het venster **Werkbalk aanpassen**. Je kan de toegang tot dit venster ook bekomen door met de rechtermuisknop te klikken op de knoppenbalk en vervolgens te kiezen voor **Select Buttons...** In dit venster kan je de beschikbare knoppen beperkt uitbreiden, maar ook knoppen wegnemen of de volgorde aanpassen.



Je kan in het venster Werkbalk aanpassen aan de linkerkant kiezen welke knoppen je wilt toevoegen. Je hebt hierbij de keuze tussen **Properties**, **Print**, **Mail**, **History**, **Delete**,

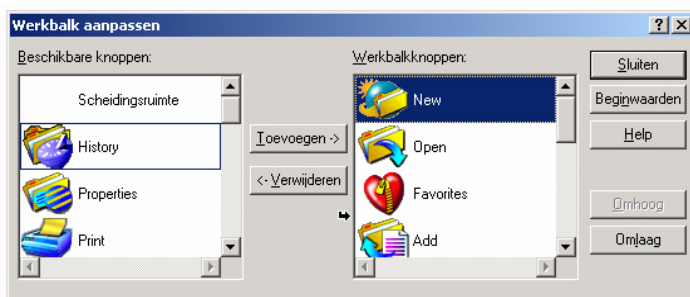
Scan, Make .exe, UUencode, Test, Comment, Config, Help, Exit, Close en Scheidingsruimte.

De betekenis van de verschillende knoppen kwam eerder aan bod in deze cursus. Er werd daarbij meestal niet verwezen naar de knoppen. Enkel de menuoptie of de toetsencombinatie werd vermeld. Indien je vindt dat knoppen makkelijker werken kan je ze hier toevoegen.

Als je een knop aan de linkerkant selecteert, wordt de knop **[Toevoegen ->]** beschikbaar. Door hierop te klikken verhuist de knop van jouw keuze van de *Beschikbare knoppen* naar de *Werkbalkknoppen*. Je kan ook de knop aan de linkerkant vastnemen en deze aan de rechterkant neerzetten.

Uiteraard is de omgekeerde weg ook mogelijk. Je gebruikt dan de knop **[<- Verwijderen]** of slepen van rechts naar links.

De volgorde van de knoppen op de knoppenbalk kan je uiteraard ook aanpassen. De knoppen **[Omhoog]** en **[Omlaag]** geven je de mogelijkheid om de knoppen aan de rechterkant van het venster *Werkbalk aanpassen* te verplaatsen. Uiteraard kan je de positie van de knoppen ook

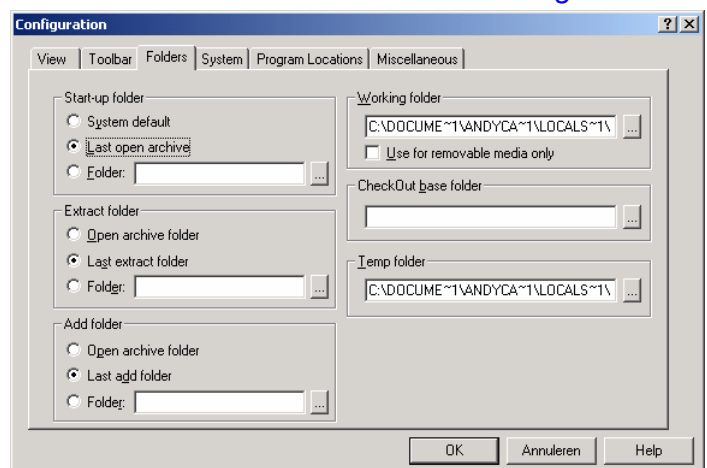


aanpassen door de knoppen te verslepen. Je krijgt dan een pijltje te zien naast de lijst *Werkbalkknoppen* op de plaats waar de knop zal terechtkomen als je de muisknop loslaat.

Met behulp van de knop **[Beginwaarden]** zorg je ervoor dat de originele volgorde en type knoppen hersteld wordt.



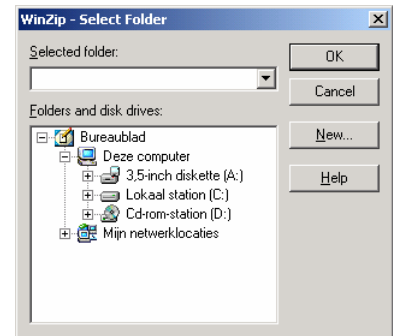
Voeg enkele knoppen toe aan de knoppenbalk. Bepaal zelf welke knoppen je graag als knoppen beschikbaar hebt. Gebruik eventueel een *Scheidingsruimte* om de knoppen te groeperen. Herstel desgewenst de originele situatie met de knop **[Beginwaarden]**.



## 6.3. Folders

In het tabblad *Folders* van het venster *Configuration* kan je de plaats opgeven waar WinZip in gaat werken. Dit gaat over de map waarin WinZip opstart, de map waarin uitgepakt wordt, de map waarnaar toegevoegd wordt, maar ook enkele tijdelijke mappen zoals de werkmap en de tijdelijke map.

Je kan de ingestelde plaats van een bepaalde map aanpassen door op de knop [...] te klikken. In het venster *Select Folder* dat dan getoond wordt kan je aangeven welke map jij kiest als alternatief voor de huidige map. Je kan eventueel een nieuwe map aanmaken met de knop *New...*.



### 6.3.1. Opstartmap

Voor de locatie van de startmap kan je kiezen tussen 3 mogelijke plaatsen:

- *System default*: wanneer WinZip start wordt geen mapwijziging uitgevoerd. De standaard systeemmap blijft behouden. Meestal zal dit dan de map zijn waar WinZip opgestart wordt.
- *Last open archive*: bij het opstarten van WinZip wordt er overgeschakeld naar de map die het laatst gebruikt werd (voor het laatst geopende archief). Er wordt niet overgeschakeld naar de diskettestations van je computer indien het laatst geopende bestand zich op een diskette bevond.
- *Folder*: bij het opstarten van WinZip wordt overgeschakeld naar de map die je kan opgeven met behulp van de knop [...] en het venster *Select Folder*.

### 6.3.2. Uitpakmap

Voor de locatie van de uitpakmap kan je ook kiezen tussen 3 mogelijke plaatsen:

- *Open archive folder*: de uitpakmap is dezelfde map als de map waarin het zipbestand staat.
- *Last extract folder*: de uitpakmap is dezelfde map als de uitpakmap van het laatste zipbestand.
- *Folder*: je kan een eigen standaard uitpakmap opgeven. Dit kan bijvoorbeeld handig zijn als je steeds naar een eigen tijdelijk te gebruiken plaats wilt uitpakken. Je kan hier net zoals bij het voorgaande de knop [...] en het venster *Select Folder* gebruiken.

### 6.3.3. Toevoegmap

Voor de locatie van de toevoegmap kan je opnieuw kiezen tussen 3 mogelijke plaatsen:

- *Open archive folder*: de toevoegmap is dezelfde map als de map waarin het zipbestand staat.

- **Last add folder:** de toevoegmap is dezelfde map als de toevoegmap van het laatste zipbestand.
- **Folder:** je kan een eigen standaard toevoegmap opgeven. Dit kan bijvoorbeeld handig zijn als je steeds naar een zelfde plaats wilt inpakken. Zo kan je makkelijk alle zipbestanden die je maakt op één plaats groeperen. Je kan hier net zoals bij het voorgaande de knop [...] en het venster *Select Folder* gebruiken.

#### 6.3.4. Werkmap

De werkmap wordt gebruikt om tijdelijke zipbestanden op te slaan. Wanneer je hier geen mapnaam opgeeft wordt de map waarin het zipbestand terecht komt gebruikt als tijdelijke opslagplaats. Met de optie *Use for removable media only* kan je aangeven dat deze werkmap enkel gebruikt moet worden wanneer je zipt naar of van diskettes. Je kan hier net zoals bij het voorgaande de knop [...] en het venster *Select Folder* gebruiken om een andere locatie voor de werkmap op te geven.

#### 6.3.5. Checkoutmap

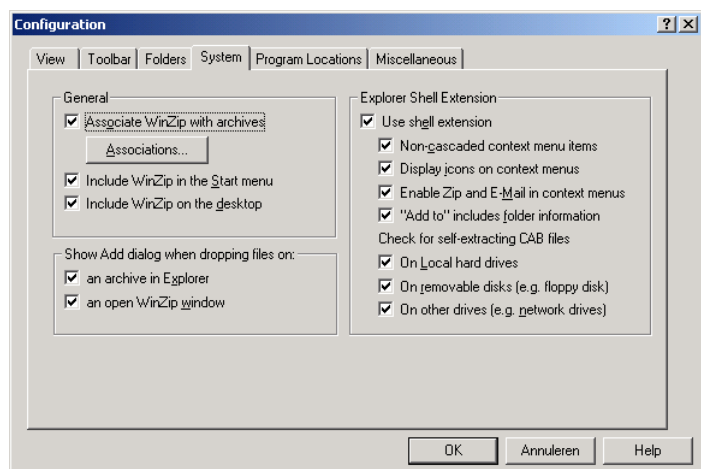
De Checkoutmap wordt gebruikt om de checkoutbestanden op te slaan. Wanneer je hier geen mapnaam opgeeft wordt de map waarin het zipbestand staat komt gebruikt als opslagplaats. Je kan hier net zoals bij het voorgaande de knop [...] en het venster *Select Folder* gebruiken om een andere locatie voor de checkoutmap op te geven.

#### 6.3.6. Map voor tijdelijke bestanden

Vergelijkbaar met de werkmap bestaat er een map voor tijdelijke bestanden. In tegenstelling tot de werkmap gaat het hier om alle mogelijke tijdelijke bestanden, dus niet enkel tijdelijke zipbestanden. Je kan hier net zoals bij het voorgaande de knop [...] en het venster *Select Folder* gebruiken om een andere locatie voor deze map voor tijdelijke bestanden op te geven.

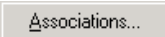
## 6.4. System

In het tabblad *System* van het venster *Configuration* kan je een aantal systeeminstellingen voor WinZip vastleggen. Deze systeeminstellingen zijn opgedeeld in 3 categorieën: algemeen, toevoegdialoog en Verkenneropties.



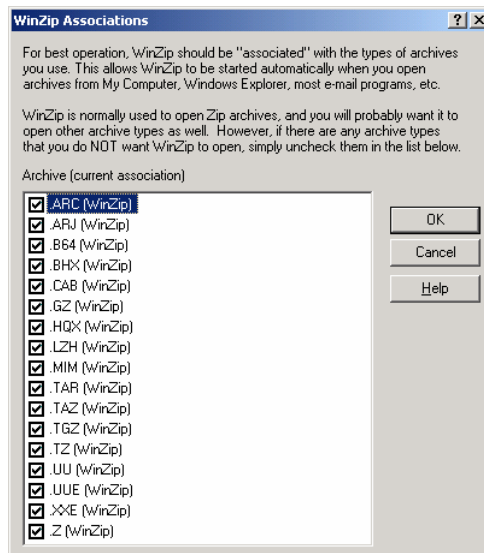
### 6.4.1. Algemene systeeminstellingen

De eerste, en mogelijk ook de voornaamste systeeminstelling is de koppeling van WinZip aan archiefbestanden. Wanneer je immers in de Windows Verkenner dubbelklikt op een archiefbestand wil je dat WinZip opent.

De koppeling tussen archiefbestanden en WinZip wordt gerealiseerd door het vinkje bij *Associate WinZip with archives*. De knop  dient dan weer om aan te geven welke soortenarchieven je wilt koppelen met WinZip. In het venster *WinZip Associations*, dat getoond wordt wanneer op deze knop geklikt wordt, kan je opgeven welke bestandsoorten gekoppeld moeten worden aan WinZip. Uiteraard zal WinZip standaard steeds gekoppeld zijn aan zipbestanden. De bestandstypes in deze lijst zijn de bestandstypes van andere programma's waarmee WinZip kan werken.



Het is mogelijk dat de lijst in het venster *WinZip Associations* meer bestandstypes, maar ook dat de bestandstypes gekoppeld zijn aan andere programma's. De oorzaak hiervoor is dan te zoeken bij de andere programma's die jij op je PC hebt geïnstalleerd.



Naast de koppeling van archiefbestanden aan WinZip kan je bij de algemene systeeminstellingen ook opgeven dat er een snelkoppeling naar het programma WinZip moet staan in het startmenu van Windows (*Include WinZip in the Start menu*), maar ook dat er een snelkoppeling naar het programma WinZip op het bureaublad moet staan (*Include WinZip on the desktop*).

### 6.4.2. Toevoegdialog

Wanneer je bestanden naar een zipbestand in de Windows Verkenner sleept wordt het venster *Add* getoond. Dit is mogelijk omdat in het tabblad *Systeem* van het venster *Configuration* een vinkje staat bij *an archive in Explorer*.

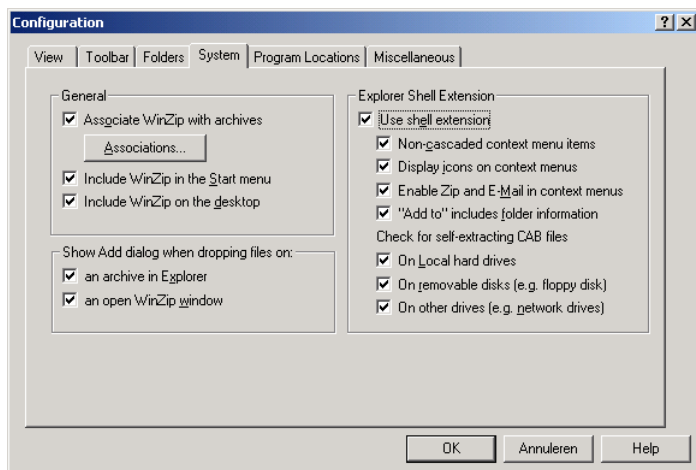
Hetzelfde venster wordt getoond wanneer je bestanden sleept naar een geopend WinZip-venster. Dit komt omdat in het tabblad *Systeem* van het venster *Configuration* een vinkje staat bij *an open WinZip window*. Wanneer je één van deze twee opties uitschakelt zal er geen



dialogvenster voor het toevoegen getoond worden, maar de bestanden die je naar het archief verslept zullen wel toegevoegd worden.

### 6.4.3. Verkenneropties

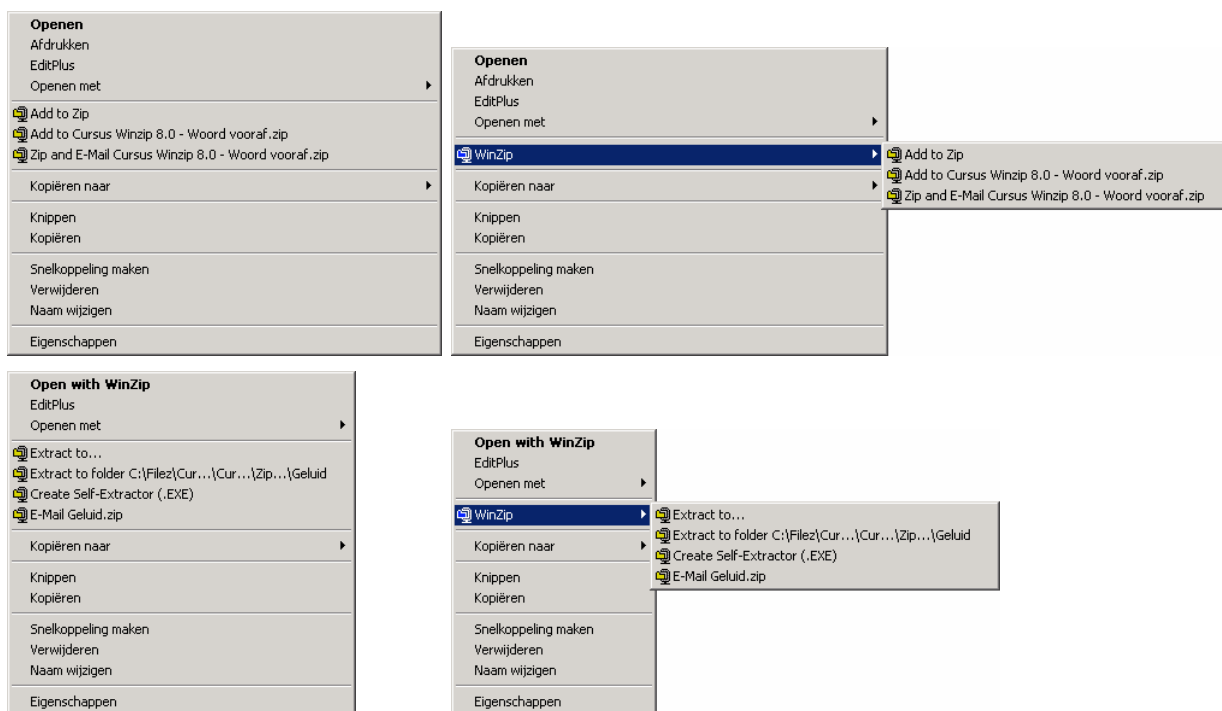
Wanneer je in de Windows Verkenner met de rechtermuisknop op bestanden of zipbestanden klikt krijg je een aantal keuzes die men ook wel de *Windows Verkenner shell-extensions* noemt.



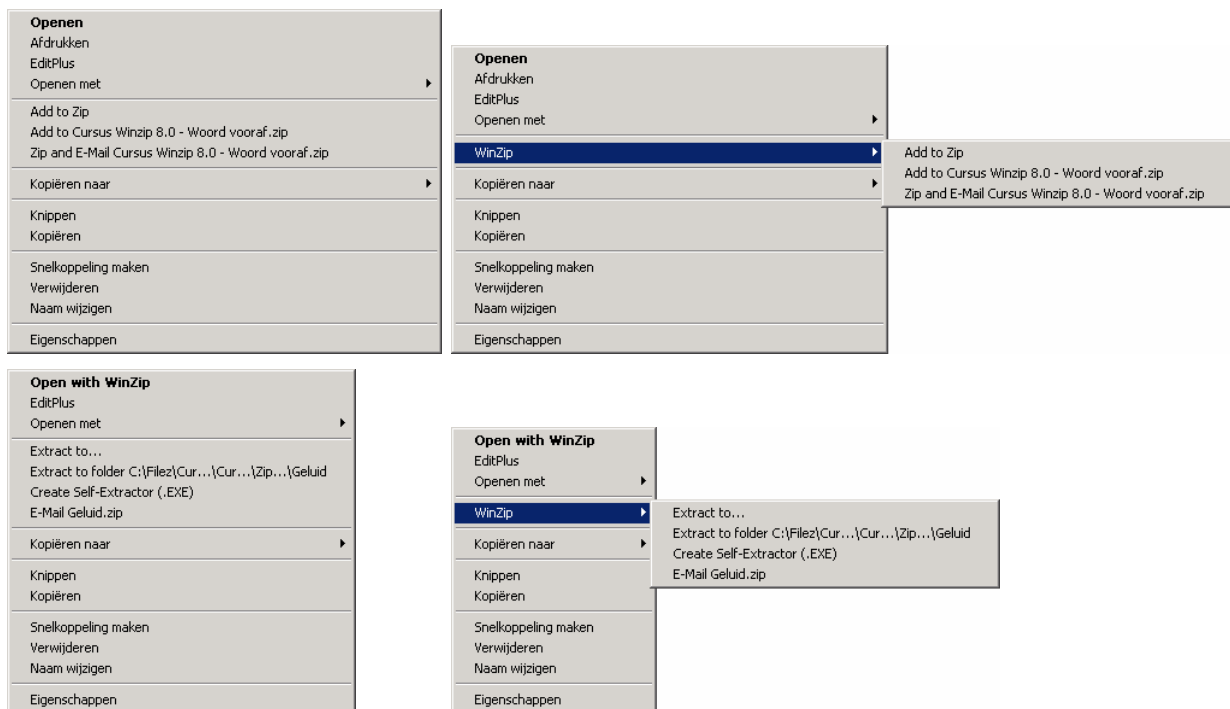
Deze extensions of “aanvullingen” voor de Windows Verkenner bestaan enkel omdat in het tabblad *Systeem* van het venster *Configuration* een vinkje staat bij *Use Shell Extension*. Wanneer je dit vinkje uitschakelt zal je geen bestanden meer kunnen zippen of unzippen vanuit de Windows Verkenner.

De opties verder in de lijst van de aanvullingen voor de Windows Verkenner hebben de volgende betekenis:

- *Non-cascaded context menu items*: met deze optie ingeschakeld worden de keuzes in het snelmenu onder elkaar getoond. Wanneer je deze optie uitschakelt worden de keuzes in het snelmenu gegroepeerd in één hoofdgroep *WinZip*.



- **Display icons on context menus:** met deze optie ingeschakeld worden de iconen voor Winzip getoond op alle WinZip-keuzes van het snelmenu. Wanneer je deze optie uitschakelt worden er geen icoontjes getoond.



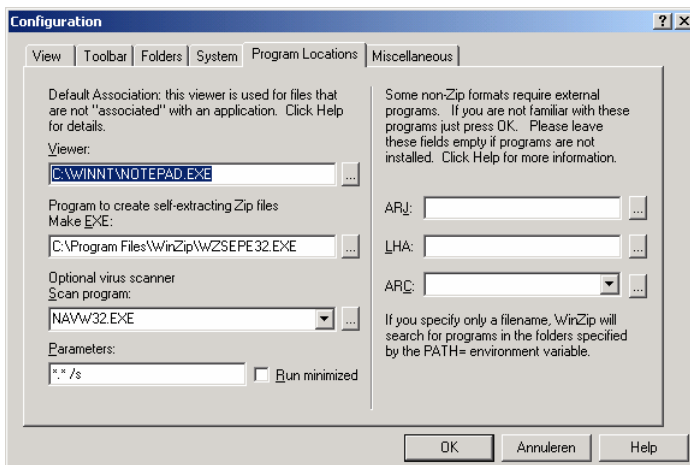
- **Enable Zip and E-mail in context menus:** met deze optie is het mogelijk om een bestand of groep bestanden te zippen en te mailen in één bewerking. Ook een bestaand zipbestand kan op vergelijkbare manier gemaïld worden. Wanneer je deze optie uitschakelt worden de keuzes *E-mail...* en *Zip and E-mail...* uitgeschakeld.
- **“Add to” includes folder information:** bij het zippen van een aantal bestanden en mappen kan de mapinformatie mee opgeslaan worden in het zipbestand. Zoals je eerder kon lezen was dit handig wanneer je een complete boomstructuur wilde archiveren. Deze optie zorgt ervoor dat wanneer je zippt vanuit de Windows Verkenner deze mapinformatie steeds mee bewaard blijft. Deze optie uitschakelen is dus ook niet aan te raden wanneer de boomstructuur van een archief belangrijk is.

De overige opties hebben te maken met CAB-bestanden die zelfuitpakkend gemaakt zijn. Ze hebben dus de extensie .EXE in plaats van .CAB. WinZip kan nagaan of de .EXE-bestanden CAB-bestanden zijn om zo een aangepast snelmenu te tonen. Er wordt een onderscheid gemaakt bij het zoeken naar zelfuitpakkende CAB-bestanden op de harde schijf (*On Local hard drives*), op diskettes (*On removable disks (e.g. floppy disk)*) en op andere plaatsen (*On other drives (e.g. network drives)*).

Dit onderscheid wordt vooral gemaakt omwille van snelheidsoverwegingen. Je kan deze instellingen best ongewijzigd laten tenzij je vaak met zelfuitpakkende CAB-bestanden werkt en deze met WinZip wilt openen.

## 6.5. Program locations

In het tabblad *Program Locations* van het venster *Configuration* kan je de plaats opgeven waar een aantal externe hulpprogramma's staan. Aan de linkerkant van het tabblad is



achtereenvolgens een locatie voor een viewer, een locatie voor het maken van een zelfuitpakkend zipbestand en een locatie voor antivirussoftware te vinden. Met behulp van de knop [...] kan telkens een ander programma opgegeven worden.

Als viewer wordt standaard het programma *Kladblok* gebruikt. Er zijn tientallen programma's, vaak gratis te gebruiken, die je als alternatief kan nemen voor *Kladblok*.

Als software voor het maken van een zelfuitpakkend bestand wordt de *WinZip Self Extractor Personal Edition* gebruikt. Je kan zoals eerder aangehaald een ander programma zoals *WinZip Self-Extractor 2.2* gebruiken wanneer je zelfuitpakkende bestanden wilt maken. Dergelijke oplossingen zijn dan meestal niet gratis.

Om allerlei vervelende beestjes op je PC te voorkomen gebruik je best goede antivirussoftware. WinZip herkent tientallen antiviruspakketten en laat dan ook toe dat zipbestanden door deze beveiligingssoftware onderzocht wordt tijdens het uitpakken of bekijken van de bestanden. Onder het vakje *Scan program* vind je een vakje *Parameters* waarin je een aantal instellingen voor de antivirussoftware kan opgeven. Deze parameters zijn afhankelijk van de software die je gebruikt en je laat ze dan ook best ongemoeid, tenzij je last hebt van beestjes of wat wil experimenteren met je antivirussoftware. De optie *Run minimized* zorgt ervoor dat de antivirussoftware in geminimaliseerde vorm werkt.

Aan de rechterkant van het tabblad *Program Locations* vind je een aantal vakken waarin je de naam en/of locatie van andere uitpakprogramma's kan opgeven. WinZip is wel in staat om veel verschillende archieftypes te openen, maar om ze uit te pakken is er in een aantal

gevallen nog een extra stukje software nodig. De software om ARJ-, ARC- en LHA-bestanden moet je afzonderlijk op je PC installeren wanneer je er gebruik van wil maken. Als je deze bestandsoorten niet gebruikt hoef je in deze vakken niets in te vullen.

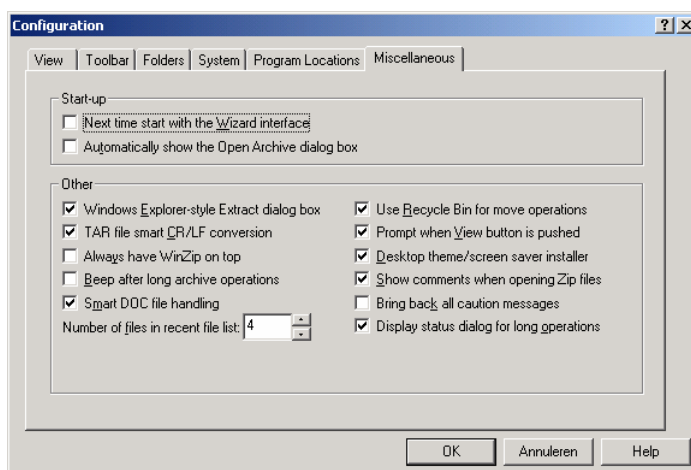
Als je toch gebruik wil maken van de aanvullende programma's kan je best ook de juiste versies zoeken en installeren:

- **LZH bestanden (.LHA):** het LHA.EXE programma van Haruyasu Yoshizaki is vereist. Je kan dit programma downloaden van <ftp://ftp.simtel.net/pub/simtelnet/msdos/arcers/> De laatste versie wordt gewoonlijk in de vorm LHAXXXX.EXE verspreid. In de plaats van de XXXX-jes staat de versienummer van de software. Op het ogenblik dat deze cursus geschreven werd was dit 255e (versie 2.55e). WinZip kan niet samenwerken met een versie met een nummer lager dan 2.13.
- **ARJ bestanden:** het ARJ programma van Robert Jung is vereist. Je kan dit programma downloaden van <ftp://ftp.simtel.net/pub/simtelnet/msdos/arcers/> De laatste versie wordt gewoonlijk in de vorm ARJxxx.EXE verspreid. In de plaats van de xxx-jes staat de versienummer van de software. Op het ogenblik dat deze cursus geschreven werd was dit 275. WinZip kan niet samenwerken met een versie met een nummer lager dan 2.50. De ARJ-versies 2.50, 2.60, 2.70 en 2.71 zouden ook zonder problemen moeten werken.
- **ARC bestanden:** het programma ARCE.COM en ARC-E.COM versie 4.0e van Vern Buerg is vereist. Je kan dit programma, net zoals de voorgaande twee, downloaden van <ftp://ftp.simtel.net/pub/simtelnet/msdos/arcers/>. De laatste versie wordt gewoonlijk in de vorm ARCExxx.ZIP verspreid. In de plaats van de xxx-jes staat de versienummer van de software. Op het ogenblik dat deze cursus geschreven werd was dit 40g. (eigenlijk wel sterk dat een compressieprogramma zoals ARC verspreid wordt in ZIP-formaat...

Je kan ook steeds de meest actuele locatie voor de aanvullende software terugvinden op de site van WinZip: <http://www.winzip.com/xextern.htm>

## 6.6. Miscellaneous

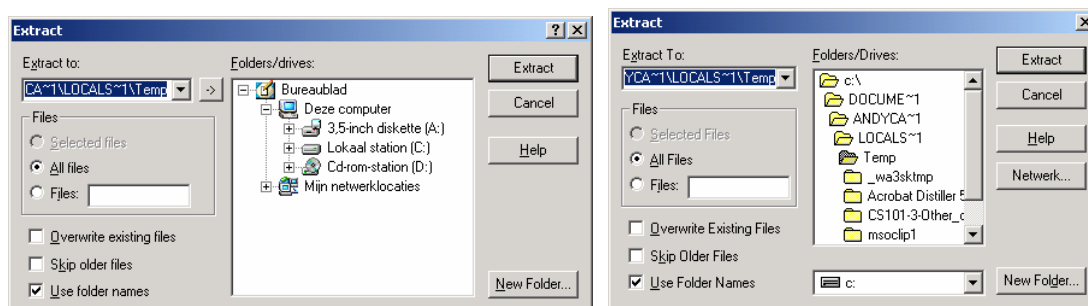
In het tabblad *Miscellaneous* van het venster *Configuration* vind je alle instellingen en opties van WinZip die niet onmiddellijk in een bepaalde categorie thuishoren. Je kan "Miscellaneous" dan ook best vertalen als "vanalles" of "allerlei".



De eerste instellingen handelen over het opstartgedrag van WinZip. Wanneer WinZip gestart wordt kan je immers aangeven dat er gestart moet worden met de WinZip Wizard (*Next time start with the Wizard interface*), maar ook starten met het dialoogvenster *Open* geopend (*Automatically show the Open Archive dialog box*) is een mogelijkheid.

De andere instellingen zijn:

- *Windows Explorer-style Extract dialog box*: het dialoogvenster om bestanden uit te pakken ziet er hetzelfde uit als het dialoogvenster in de Windows Verkenner. Het rechtervenster hierna toont de uitpakdialoog waarbij deze optie uitgeschakeld is. Het vak *Folders/Drives* is duidelijk anders van vorm.



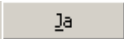
- *TAR file smart CR/LF conversion*: wanneer deze optie geselecteerd is zal “slimme” CR/LF conversie uitgevoerd worden wanneer TAR bestanden uitgepakt worden. CR/LF is kort voor Carriage Return/Line Feed, de standaard geregeleinde indicator. Deze optie kan nuttig zijn wanneer een TAR bestand tekstbestanden bevat die gemaakt zijn op een Unix of Macintosh computer. Unix tekstbestanden bevatten gewoonlijk geregeleinden met enkel Line Feed karakters en Macintosh tekstbestanden bevatten gewoonlijk geregeleinden met een Carriage Return karakter. Windows Kladblok en veel andere Windows programma's vereisen een Carriage Return en Line Feed op het einde van elke regel. Wanneer de *TAR File smart CR/LF conversion* optie actief is, bepaald WinZip of CR/LF conversie voor elk bestand in een TAR bestand nodig is door te kijken naar de eerste 80 karakters in elk bestand. Als het bestand een tekstbestand is met alleen LF en CR karakters, wordt dit omgezet naar CR/LF paren zodat het bestand bekeken kan worden met Kladblok en andere Windows viewers. Bestanden worden als tekst beschouwd wanneer de eerste 80 bytes enkel karakters met ASCII waarden tussen 0x20 en 0x7f, carriage returns, line feeds, form feeds, tabs en andere alphanumerieke karakters bevat.
- *Always have WinZip on top*: wanneer deze optie geactiveerd is zal WinZip steeds boven alle vensters in Windows uitsteken. Je kan deze optie ook inschakelen of uitschakelen door met de rechtermuisknop op de knop van WinZip in de taakbalk te klikken en te kiezen voor *Always on top* of door de toetsencombinatie *Shift + Y* te gebruiken wanneer het WinZip venster zichtbaar is.

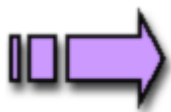
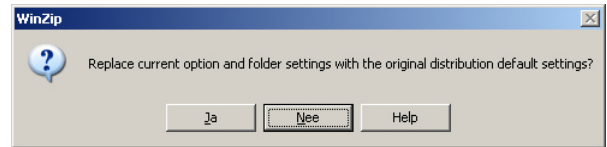
- **[Beep after long archive operations](#)**: WinZip zal, wanneer deze optie ingeschakeld is, een pieptoon laten horen wanneer het archiveren langer duurt dan 1 seconde.
- **[Smart DOC file handling](#)**: wanneer je dubbelklikt op een bestand met de extensie `.doc` zal WinZip zelf bepalen of het hier gaat om een bestand gemaakt voor (of door) een tekstverwerker zoals Microsoft Word, of dat het gaat om een bestand dat eigenlijk een tekstbestand is. WinZip opent afhankelijk van de conclusie het gepaste programma.
- **[Number of files in recent file list](#)** stelt het aantal bestanden in de lijst met recent geopende bestanden in het menu [File](#) in. Dit kan gaan van 1 tot 9.
- **[Use Recycle Bin for move operations](#)**: bij het toevoegen van bestanden via het Add dialoogvenster kan je aangeven dat de bronbestanden gewist moeten worden. Wanneer deze optie ingeschakeld is, zullen de bestanden in de *Prullenbak* (Recycle Bin) gezet worden. Je kan de bestanden dan ook nog steeds terug ophalen in de *Prullenbak*.
- **[Prompt when View button is pushed](#)**: bij het weergeven van bestanden krijg je steeds het *View* dialoogvenster te zien. Wanneer je deze optie uitschakelt zal het *View* dialoogvenster niet getoond worden en zal de standaard viewer gebruikt worden voor de weergave van het bestand.
- **[Desktop theme/screen saver installer](#)**: Zipbestanden schermbeveiligers en Windows thema's bevatten worden door WinZip standaard beschouwd als installatiepakketten. Als deze optie uitgeschakeld wordt, zullen dergelijke Zipbestanden zoals alle andere Zipbestanden behandeld worden.
- **[Show comments when opening Zip files](#)**: van Zipbestanden die opmerkingen bevatten zullen deze opmerkingen getoond worden bij het openen van het zipbestand, tenzij deze optie uitgeschakeld wordt.
- **[Bring back all caution messages](#)**: als deze optie aan staat op het ogenblik dat je de Configuratie verlaat, herstelt WinZip alle waarschuwingsdialogen die je uit gezet hebt. (een waarschuwingsdialoog wordt uitgeschakeld door een vinkje te zetten in de "*Do not display this dialog in the future*" checkbox).
- **[Display status dialog for long operations](#)**: WinZip geeft een vooruitgangsdialoog weer tijdens lang durende bewerkingen. De dialoog laat je toe om WinZip te minimaliseren terwijl de bewerking voortgaat. De dialoog laatje ook toe om de bewerking te stoppen.

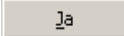
## 6.7. Bewaren van instellingen

De wijzigingen van de instellingen die je tot hier aangebracht hebt worden normaal gezien opgeslagen wanneer je WinZip afsluit. Je kan deze optie uitschakelen door in het menu [Options](#) het vinkje bij [Save Settings on Exit](#) weg te halen. Je kan daarnaast ook steeds de pas aangepaste instellingen opslaan door in het menu [Options](#) te kiezen voor [Save Settings Now](#).

## 6.8. Herstellen van standaardinstellingen

Je kan zonder problemen alle standaard instellingen van WinZip herstellen. Dit is vooral handig wanneer je niet meer weet welk vakje of vinkje moet aan of uit zetten om terug de instelling te krijgen die je eerst had. Je kan de standaard instellingen van WinZip herstellen door in het menu [Options](#) te kiezen voor [Set Installation Defaults...](#) In het venster WinZip dat dan getoond wordt moet je nog op de knop  klikken voor de standaard instellingen hersteld worden. De overige knoppen spreken voor zich.



Herstel de standaardinstellingen van WinZip door in het menu [Options](#) te kiezen voor [Set Installation Defaults...](#) en vervolgens te klikken op .

## 6.9. Oefeningen

In dit hoofdstuk zijn geen oefeningen voorzien omdat dit hoofdstuk de instellingen van WinZip behandelt. Deze instellingen zijn vaak een kwestie van persoonlijke voorkeur voor gebruiksgemak. Oefeningen hierop zouden de persoonlijke voorkeuren van de auteur weerspiegelen en mogelijk een belemmering vormen voor de gebruikers.